



新道科技股份有限公司

企业参与高等职业教育 人才培养年度报告 (2025)



浙江宇翔职业技术学院

2026 年 1 月

目录

一、企业概况	3
二、企业参与办学总体情况	4
三、企业资源投入	5
(一) 资源投入	5
(二) 人力投入	6
四、企业参与教育教学改革	7
(一) 课程体系开发	8
(二) 共同开发教材	9
(三) 实训基地建设	9
(四) 工匠人才培育	10
五、助推企业发展	15
六、问题与展望	16
(一) 存在的问题	16
(二) 未来展望	17

《企业参与高等职业教育人才培养年度报告（2025）》

——新道科技与浙江宇翔职院产教融合：共铸职业教育新辉煌

《企业参与高等职业教育人才培养年度报告（2025）》全面展现了新道科技股份有限公司与浙江宇翔职业技术学院在产教融合方面的深度合作与显著成效。

一、企业概况

新道科技股份有限公司（证券代码 833694）成立于 2011 年，作为用友集团的重要成员企业，它是中国领先的数智化人才培养服务提供商。在过去 14 年里，新道科技深耕高等教育和职业教育领域，专注于新商科、新工科、社培认证三大领域。凭借用友丰富的产业资源、场景、案例和强大的技术优势，新道科技将数智产业深度融入校园，为高等院校和职业院校提供了涵盖数智财经、新工科、数智人力、数智营销、数智电商、数智供应链、数字经济、数字金融等领域的综合教育产品与解决方案。这一系列举措有效推动了院校的教育数智化转型，构建了产教协同育人新生态，为培养数智化人才奠定了坚实基础。

目前，新道科技与全国超 5900 所院校及社会机构开展合作，携手共建实践教学基地超 10000 个、数智产业学院超 500 所，培养学生/学员超 780 万人，培训教学师资 25 万人次，联合出版教材超 1200 本，合作共建课程 360 门。其产教融合成效显著，众多院校通过与新道科技的合作，优化了学科与专业结构，创新了人才培养模式，提升了专业发展质量。例如，部分院校在新道科技的支持下，成功开设了符合产业需求的新兴专业，培养出的学生在就业市场上供不应求。

新道科技源自产业，扎根教育，积极响应产业数智化发展和教育强国建设的战略任务。未来，它将汇聚多方力量，发挥教育科技优势，持续深化产教融合、科教融汇，推进教育教学深层次变革，助力优化高等教育布

局，构建现代职业教育体系，培养复合型、创新型数智化人才，为教育强国和数字中国建设贡献力量。



图 1 颁发“用友·新道”数智产业学院兼职教授聘书



图 2 与用友新道科技股份有限公司签订校企合作协议书

二、企业参与办学总体情况

2024 年 5 月 17 日，浙江宇翔职业技术学院与新道科技股份有限公司、杭州慕沙电子科技有限公司联合成立“用友·新道”数智产业学院，这是双方校企合作的重要里程碑，开启了教育创新与人才培养的新篇章。

产业学院成立后，新道科技与浙江宇翔职业技术学院紧密合作，共同设定人才培养目标，制定科学合理的人才培养方案，构建了富有产业特色的课程体系。双方致力于打造高水平的数智化产教融合示范基地，为学生提供了更加贴近实际产业需求的学习环境。

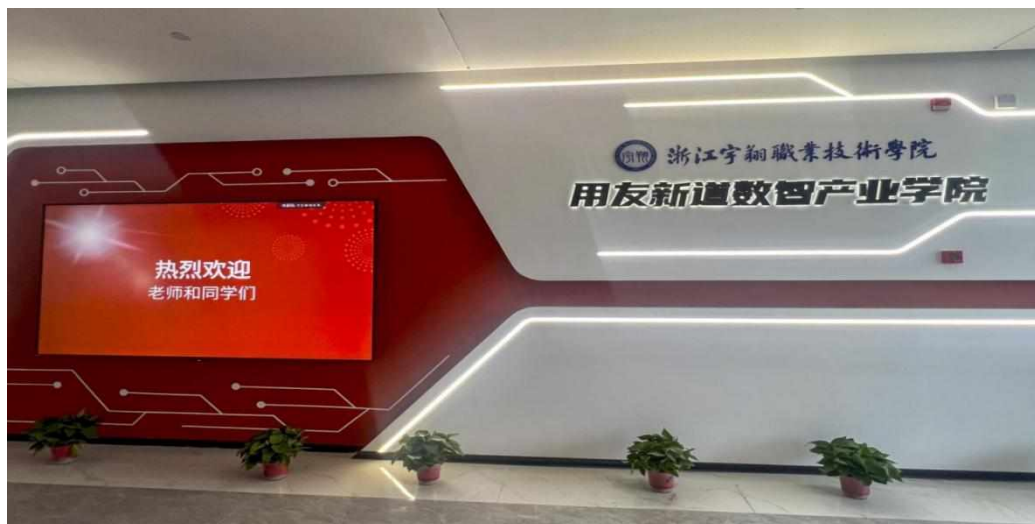


图3 联合成立“用友·新道”数智产业学院

三、企业资源投入

（一）资源投入

新道科技股份有限公司联合杭州慕沙电子科技有限公司投入设备和资金共计 10 万元，用于建设校内产业学院基地。这笔投入极大地改善了校内财管专业实训环境，为学生提供了更好的实训、实习和就业平台，使学生能够在真实的产业场景中锻炼自己的专业技能。



图 4 建设校内产业学院基地

(二) 人力投入

企业入驻学院并成立“区域企业数智化产教融合”实践中心，选派专业技术人员和行业专家参与学院的教学和管理工作。他们不仅共同修订人才培养方案，还参与学生授课，指导学生参加职业技能大赛。企业还制定并执行校内教师提能培训计划，弥补了多数校内教师缺乏企业工作经验的不足，提高了教师对企业工作流程和经营管理逻辑的理解程度，有效促进了教师教学能力的提升。



图 5 成立“区域企业数智化产教融合”实践中心



图6 邀请用友新道公司的行业资深人员为学生授课

四、企业参与教育教学改革

新道科技股份有限公司在校企合作过程中，深入参与教育教学改革，以区域经济发展和企业岗位需求为导向，结合大数据、人工智能技术平台，构建了数智化的产教融合育人模式。这种模式全面融通岗、课、赛、产四个维度，促进了学生综合素质和个性化能力的提高，增强了专业建设与职业标准、生产过程、产业需求的适配度。



图7 打造领先的数智商业创新平台



图8 构建数智化的产教融合育人模式

(一) 课程体系开发

为提高课程建设水平，实现优质教育资源共建共享，全面提高教育教学质量，新道科技与浙江宇翔职业技术学院进行了深度合作。双方利用用友新道数智产业学院的网络与计算机设备，打造了“区域企业数智化产教融合”实践中心，满足了税务管理、税费计算、纳税申报等税收业务岗位的技能训练需求，完善了财税一体化实训室的功能。

校企合作共建校级在线精品课程《智能纳税实务》，引入并升级了模拟电子纳税申报平台、税务云管理系统、海关关税操作软件等，全面支持开展线上纳税实务操作。补充了丰富的仿真涉税经济业务资料，并根据区域经济发展特色，重点补充了跨境电商行业的相关真实案例。双方还参与纳税实务操作手册及相关法律法规、制度文档的重新编写，为学生实训提供了全面指导。



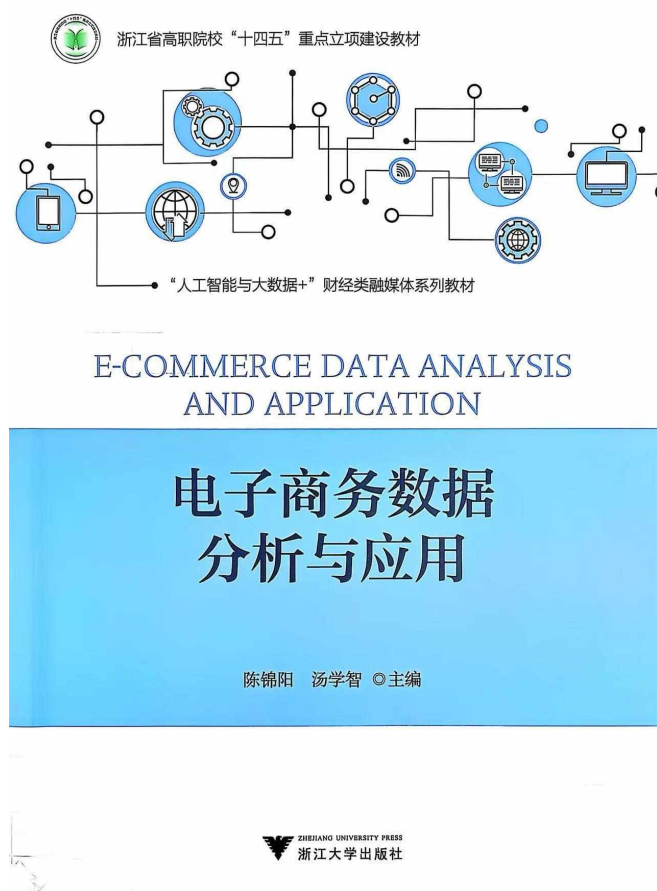
图9 开展校级在线精品课程《智能纳税实务》的交流讨论



图10 共同商讨《智能纳税实务》精品课申报书的填写

(二) 共同开发教材

为深化校企协同育人，推动教学内容与产业需求精准对接，浙江宇翔职业技术学院联合新道科技企业，依托企业数智产业实践资源与院校教学经验，共同参与浙江省高职院校“十四五”重点立项建设教材《电子商务数据分析与应用》的研发工作。



该教材由浙江宇翔职业技术学院陈锦阳副院长、汤学智副院长担任主编，汇聚校企双方优质资源精心编撰。教材以“岗课赛产融通”为核心，紧扣企业岗位能力要求与区域跨境电商产业发展特色，涵盖数据基础、商品定价、库存管理、消费者分析、竞争分析、预测决策等实战模块，融入移动平均法、SWOT 分析等实用方法，精选大量真实产业案例。研发过程中，新道科技选派行业专家深度参与框架设计与内容编写，将用友集团企业实践标准、数智化技术应用经验充分融入教材，有效弥补传统教材与产业实践脱节的短板。

目前，教材已应用于大数据与会计、财税大数据应用等专业教学及技能竞赛培训，同步建立动态迭代机制，将根据行业技术更新与教

学反馈持续优化。同时，教材面向全国合作院校推广，为提升数智化人才培养质量提供有力支撑。

（三）实训基地建设

用友新道数智产业学院成立后，紧扣培养高素质技能型人才的目标，加强了实训基地的建设。以首届浙江省大学生企业数智化经营实践竞赛为切入点，对接职业技能大赛，培养具有全局思维和运营管理能力的人才，助力区域经济发展。

为提高人才培养能力，校企双方借助大数据和人工智能技术，融通岗课赛产四个维度。企业方派遣专业教练入校，对参加职业技能大赛的队员展开针对性的知识技能培训，培养学生在资源约束条件下计划、执行、检查、处理经济业务的综合管理运营能力。最终，参赛队伍全员获奖，充分证明了实训基地人才培养能力的提升。



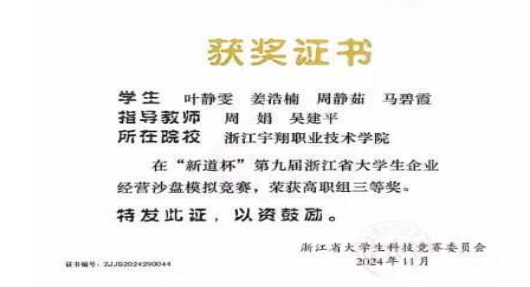
图 11 邀请专业教练开展针对性的知识技能培训



图 12 教师与学生间就比赛细节开展交流讨论



图 13 带队老师带领荣获“省二等奖”的学生参与比赛答辩



高职组						
奖项	院校	队长名	队员			指导老师
三等奖	浙江宇翔职业技术学院	陈响宇	李楠楠	丁宁	陈一梵	施思 何雨欢
	浙江宇翔职业技术学院	蒋宛颖	王裕超	应嘉航	庄盛怡	周娟 吴建平
	浙江宇翔职业技术学院	轩诗宇	陈瑶峰	黄嘉怡	吕湘楠	周娟 陈珂
	浙江宇翔职业技术学院	汤志远	黄伟强	戴舒莹	廖紫彤	何雨欢 施思
	浙江宇翔职业技术学院	徐华灿	陈家民	方迦勒	舒莹	周娟 吴建平

图 14 企业沙盘经营模拟比赛获奖证书展示

（三）工匠人才培养

1. 共同修订人才培养方案

为培养学生的个性化能力，提高学生的综合素质，提高专业建设与职业标准、生产过程、产业需求的适配度，助力区域经济发展，新道科技全程参与并修订了大数据与会计、财税大数据应用两个专业的人才培养方案。根据校内外专家的意见，对课程名称进行合规化修改，对专业名称进行课程匹配，删除未匹配到课程的专业名称，确保人才培养方案前后一致。增加了能够反映区域经济发展需求的专业课程《跨境电商财税实务》，打造了学校财税专业的特色，拓展了学生就业的行业选择范围，提高了学生在国内外电商行业的就业能力。



图 15 开展专业建设委员会第一次会议



图 16 共邀新道公司和专家人员商讨人才培养方案的修订

2. 实施教师针对性培训计划

根据前期制定的校内教师培训计划，新道科技派遣行业专家对校内教师进行教学能力的培训提能，培训课程为《财务共享服务业务处理》、《业财管理信息系统应用》。通过对课程框架、教学逻辑、重点内容的讲解，弥补了多数校内教师没有企业工作经验的缺陷，提高了教师对企业工作流程和经营管理逻辑的理解程度，促进了教师教学能力的提升。



图 17 派遣行业专家开展教师培训



图 18 教师积极参与实训技能培养

3. 共同开展学生管理及教学质量监控工作

企业派驻校导师负责教学资源的协调管理，借助相关技术平台开展授课及教学管理工作，跟踪学生学习任务的完成情况，采用多维度岗位能力模型进行教学评价，驱动学生自主学习。

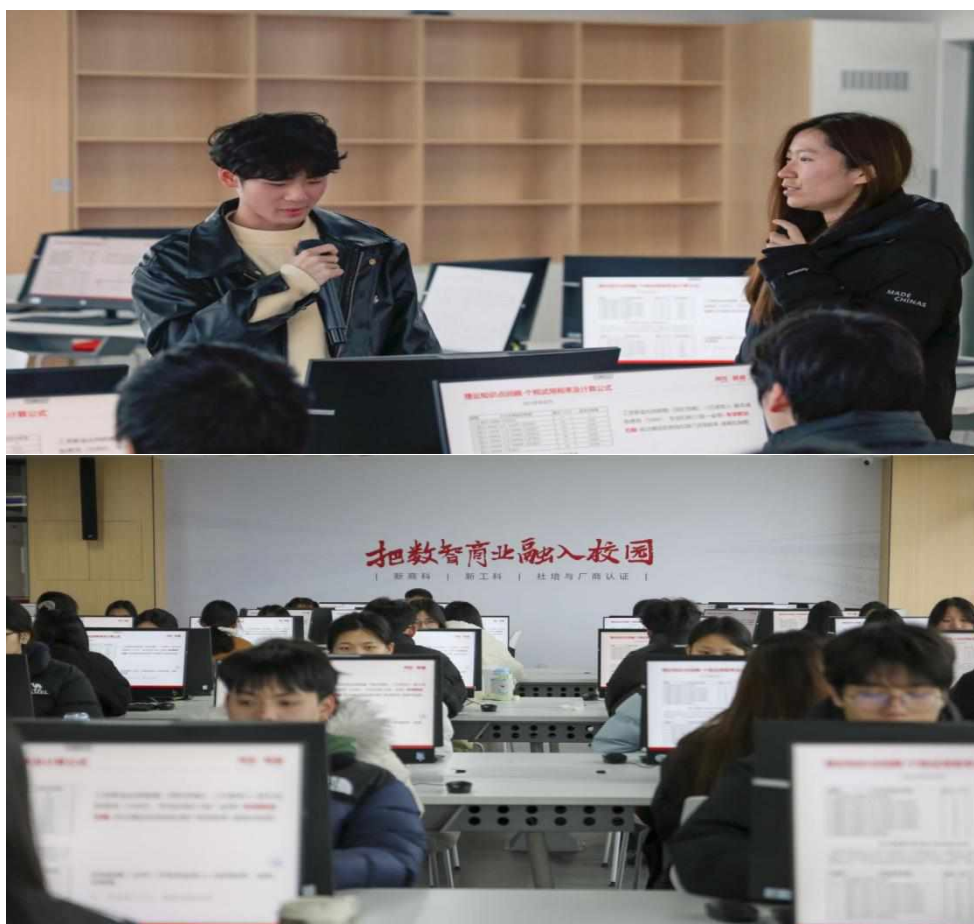


图 19 派驻校导师进行课堂授课

五、助推企业发展

在校企合作过程中，新道科技与浙江宇翔职业技术学院实现了互利共赢。校内教师和学生对企业提供的技术平台提出了各种不同的使用设计需求，促进企业及时对自身产品进行更新升级，使其适用于更多的客户，拓宽了销售渠道。企业参与指导学生参赛并获奖，提升了企业知名度，吸引了更多同类学校与之合作，形成了良性循环，不断扩大了企业的客户群体。学生在学习过程中不断接触企业提供的技术平台和各种产品，逐渐成为企业忠实且稳定的长期客户，并将这种使用习惯带入实习工作的单位，助力了企业技术平台和产品的销售。



图 20 行业指导老师指导学生使用财税金税系统

六、问题与展望

（一）存在的问题

在产教融合实践中，目前存在以下挑战：一是技术平台迭代与教学资源供给不足，相关技术平台升级速度滞后于政府标准，配套课程任务资源储备有限，且课程内容行业覆盖面较窄，难以充分体现区域经济发展特色；

二是实习就业对接服务效能欠缺，未充分发挥校企合作的桥梁纽带作用，学生实习岗位对接、就业资源链接的渠道不够畅通；三是校企合作机制体制创新滞后，现有合作模式的广度与深度有待深化，尚未形成成熟的协同育人机制；四是人才留存与产业学院共建存在短板，校企合作外地生源在本地就业的吸引力不足，且共建的产业学院未形成真正的命运共同体，内部资源共享机制亟待完善。

（二）未来展望

企业将积极参与校企合作办学，完善适用于本专业招生现状的校企联合招生制度，参与学校招生，招生专业为大数据与会计和财税大数据应用。校企双方将继续完善人才培养模式，参与完成适用于不同生源的人才培养方案的制定工作，形成特色鲜明的专业培养体系。实现内容丰富、交互性强的优质教学资源共享。参与建立融实践教学、生产、职业技能培训、技术服务功能于一体的校内实训基地和校外实训基地。深度参与教学考评体系的建设，提高人才培养质量。实现人才培养服务、社会培训服务、技术创新服务、技术推广服务，为社会培训更多高素质高技能的特色财税人才。

通过新道科技与浙江宇翔职业技术学院的紧密合作，双方将不断克服产教融合过程中遇到的问题，持续深化合作，为职业教育的发展和产业的升级做出更大的贡献。